

東坡詩集

題咏

二十八

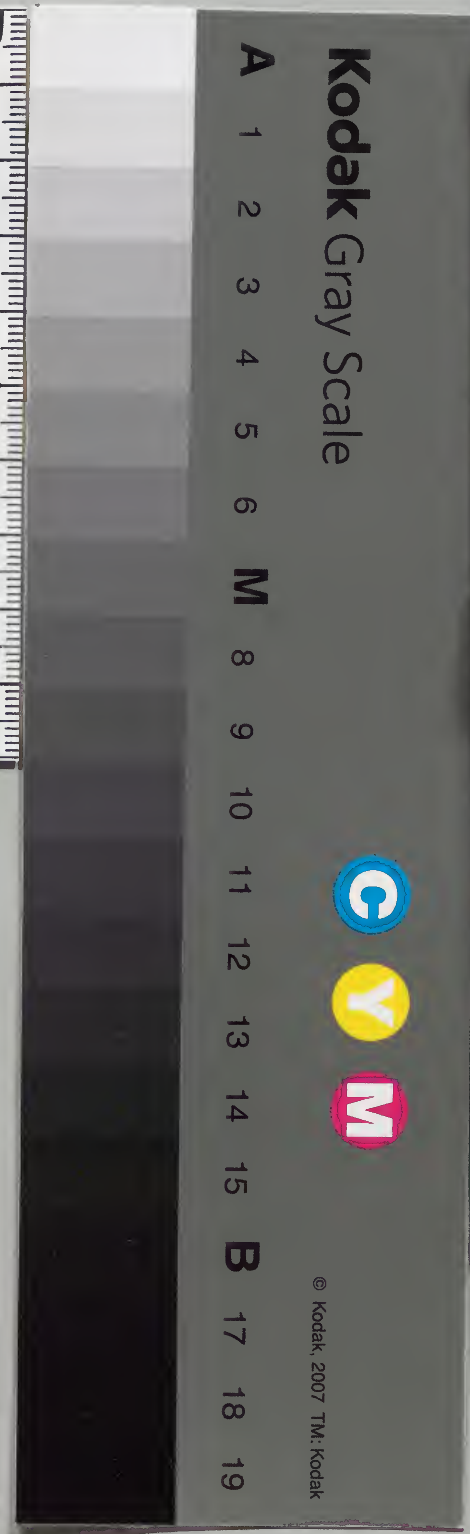
231
27
39

東 京 圖 書 館
漢 書 門
詩 賦 類
架 函 號 冊
二 七 一 六 二 七

漢 書 門
架 函 號 類
二 七 一 六 二 七

內 閣 文 庫
架 函 冊 號 類
二 七 一 六 二 七

內 閣 文 庫	
番 號	漢 6065
冊 數	27 (24)
函 號	312 236



東坡先生詩集目錄卷之二十八

題詠

中隱堂詩五首

石蒼舒醉墨堂

傅堯俞濟源草堂

刁同年草堂

張安道樂全堂

杜介熙熙堂

王鞏清虛堂

陶子駿佚老堂二首

淺草文庫

南溪避世堂

次韻子由綠筠堂

越州張中舍壽樂堂

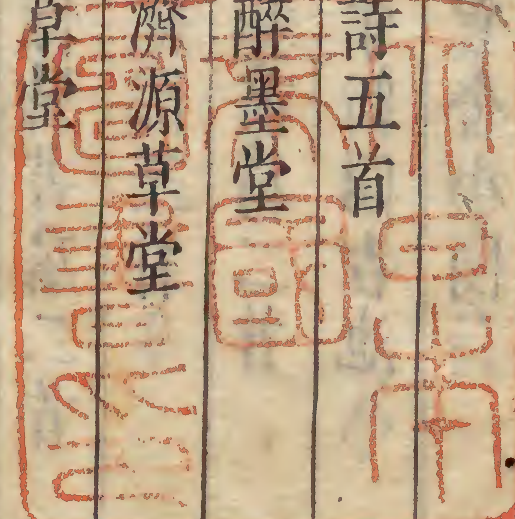
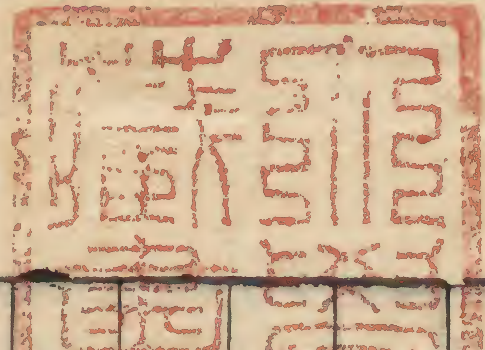
蘇氏姚氏三瑞堂

張寺丞益齋

雪齋

趙閱道高齋

登州孫氏松堂



東坡詩集 卷之二十八 題詠

張競辰萬卷堂

劉壯輿是是堂

夷陵縣歐陽至喜堂

寄題刁景純藏春塢

書望洪亭壁

醉題信老方丈

題永叔會老堂

題徐氏春暉亭

韓康公侍兒書扇二首

書磨公詩後

留題石經院三首

雪後書北堂壁二首

謝人見和前篇二首

留題中興寺東玉女洞

寄題晁守新開古池

俞氏聚遠樓詩三首

蔡景繁官舍小閣

和黃秀才鑿空閣

復過獨秀峰戲留一絕

捷為王氏書樓

南溪會景亭製名詩

凌虛臺

孫莘老求墨妙亭詩

天慶觀小園亭乞名

於潛令刁同年野翁亭

僧清順新作垂雲亭

東陽水樂亭

李行中醉眠亭三首

次韻陳海州乘槎亭

種德亭

徐太正閣軒

泗州蕭淵東軒二首

劉乙新作射亭

留題蘭皇亭

南部妙峰亭

遺直坊

同景文詠蓮塘

藏春塢三首

書辨才白雲堂壁

散郎亭

書堂嶼

題淨因院

講武臺南有感

題寶雞縣斯飛閣

顏樂亭詩

題淨因院
 講武臺南有感
 顏樂亭詩
 題寶雞縣斯飛閣
 東坡先生詩集卷之二十八
 題詠
 中隱堂詩
 岐山宰王君紳其祖故蜀人也避亂來長安而遂
 家焉其居第園圃有名長安城中號中隱堂者其
 也予之長安王君以書戒其子弟邀予遊且乞詩
 甚勤因爲作此五篇商老前地理志京兆尹縣十
 二其一曰長安高帝五年置
 惠帝初城
 六年成
 去蜀初逃難遊秦遂不歸園荒喬木老堂在管人非
 子仁下令威云城郭雖故人非
 非古詩云山川長是昔人非
 鑿石清泉激開門野

東坡先生詩集卷之二十八

題詠

中隱堂詩

岐山宰王君紳其祖故蜀人也避亂來長安而遂
 家焉其居第園圃有名長安城中號中隱堂者其
 也予之長安王君以書戒其子弟邀予遊且乞詩
 甚勤因爲作此五篇商老前地理志京兆尹縣十
 二其一曰長安高帝五年置
 惠帝初城
 六年成
 去蜀初逃難遊秦遂不歸園荒喬木老堂在管人非
 子仁下令威云城郭雖故人非
 非古詩云山川長是昔人非
 鑿石清泉激開門野

鶴飛退居吾久念長恐此心違次公此篇以言王君之祖自蜀而來長安也

徑轉如修蟒坡垂似伏龍樹從何代有人與此堂高

好古嗟生晚續韓石鼓詩嗟予好古生苦晚偷閑厭久勞王孫早歸

隱塵土汗君袍次公此篇以招王公之歸也劉安招隱士云王孫遊兮不歸又陸機詩京洛多風塵素衣化為淄

二月驚梅晚幽香此地無堯卿此三句敘堂前景也蓋長安梅花最少而開又晚故有是句韓退之詩二月初驚見草芽蓋氣候稍晚故凡開者皆晚不獨梅耳杜詩丹橘黃柑此地無

依依慰遠客皎皎似吳姝不恨故園隔空嗟芳歲徂

春深桃杏亂笑汝益羈孤次公此篇專詠梅花也落句汝者梅花也杜甫決明

花云涼風蕭蕭吹汝急堯卿此託興也此地絕少而又開晚堂前乃有一株正當桃杏亂時則梅之羈孤可知矣蓋以挑杏喻小入梅喻君子顏延之見其子峰上完謂曰善為之毋令笑汝拙謝希逸賦云羈孤近進羈孤者清潔孤介不羣之貌

翠石如鸚鵡何年別海壖次公此篇專詠石也來隨南使遠載

歷渭舟偏已伴喬松老那知故國遷次公意者此石乃漢唐故苑中物所以金人解辭漢汝獨不潛然續李賀有金銅仙人宮官既折盤仙人臨載乃潛然泣下蓋漢武鑄金銅仙人捧盤承露魏明八年取歸洛也

都城更幾姓次公西都賦曰三成帝畿注曰周秦漢前秦據之姓苻後秦又據之姓嬴前漢都之姓劉姚唐都之姓李是為更幾姓矣到處有殘碑古隧埋

蚪斗崩崖露伏龜信民夏英公竦古文四聲韻序曰科于書古文也所謂倉頡本體形

東坡詩集 卷二十七 題咏

東坡詩集 卷二十七 題咏

東坡詩集 卷二十七 題咏

多頭龜尾細腹狀團圓似水蟲之蝌蚪也次公此篇專賦碑也科斗古篆字之一種退之有科斗書記伏龜所以載碑也堯卿隋志五品以上立碑螭首龜趺安排壯亭樹收拾費金貲响嶼何須到韓公浪自悲續退之詩响嶼山尖神禹奉身薤葉披鸞飄鳳泊擎虎螭事嚴跡祕古莫窺道人獨上偶見之我來咨嗟涕漣而千搜萬索何處有森森綠樹猿猱悲

南溪之南竹林中新構一菲堂予以其所處最為深邃故名之避世堂

猶恨溪堂淺更穿修竹林高人不畏虎避世已無心師晉史郭文少愛山水游名山歷華陰之崖大辟山中窮谷無人之地倚木於柱苦覆於其上而居焉無辭輒時猛獸為暴入屋害人隱几頽如病忘言兀似而文獨宿十餘年卒無患害

瘖次公莊子南郭子綦隱几而坐喑焉似

古朝祖可史記李斯言堯舜茅茨不剪冠蓋謝堂

今曉夢猿呼覺秋懷鳥伴吟暫來聊解帶屢去欲攜

袞湖上行入絕壻前暮雪深應逢綠毛叟扣戶夜抽

簪援皮日休詩劉根管成道茲塢四百年純純被其體號為綠毛仙次公唐大中年有禪師居南岳忽見一物綠毛覆體人行而前師曰爾何時至此其物曰爾知晉宋乎爾知姚泓乎我則泓也

石蒼舒醉墨堂子仁蒼舒京兆人字才美善行草人謂得草聖三昧官為承事郎通判保安軍嘗為丞相汲郡曰公微仲所薦不達而卒

人生識字憂患始次公杜詩了雲姓名粗記可以休

續項籍學書不成其季父梁怒之籍曰書足以記姓名而已不足定學請學萬人敵何用草書

誇神速

厚杜詩醉歌行總角草書又神速世上見子徒紛紛

開卷懽悅令人愁

次公張衡賦神懽悅以疑愁

我嘗好之每自笑君有此病何能瘳

自言其中有至樂適意無異逍遙遊近者作堂名醉

墨如飲美酒銷百憂乃知柳子語不妄病嗜土炭如

珍羞續柳子厚答崔黯書云凡人好辭工書皆病癖也吾嘗見病心腹人有啗土炭嗜酸鹹者不得

則大戚觀吾子君於此藝亦云至堆牆敗筆如山丘

厚唐長沙僧懷素好草書棄筆堆積埋於山下號曰筆塚興來一揮百紙盡駿馬

倏忽踏九州我書意造本無法師曹景宗為人自恃高勝書字不解不以

問人皆以意造點畫信手煩推求胡為議論獨見假隻字片

紙皆藏收不減鍾張君自足續王右軍云吾真書過鍾而草故不減張僕以

為真不如鍾草不及張見法帖懷素書鍾繇張芝也下方羅趙我亦優援羅叔景趙元

國與張伯英並時見稱於西州而矜巧自與衆頗不感之故伯英自稱上比崔杜不足下方羅趙有餘不

須臨池更苦學完取絹素充衾視援張伯英臨池學書池水盡黑家之

衣帛必書而後練之

次韵子由綠筠堂任熙寧元年戊申作

愛竹能延客求詩剩挂墻風梢千燾亂堯卿宋子京詩概竹森烟

燾月影萬夫長續杜牧晚晴賦竹林外裏兮十谷鳥萬丈夫甲刃縱縱密陣而環侍各鳥

驚慕響山蜂識酒香只應陶靖節會聽井牕涼

傳堯俞濟源州堂堯卿堯俞字欽之孟州濟源縣有別業

微官共有田園興續陶淵明歸去來將蕪胡不歸老罷方尋隱退

廬栽種成陰十年事

史記十年之倉皇求買萬金

無先生卜築臨清濟

邦衡按洞天福地記濟清源出

喬木如今似畫圖鄰里亦知偏愛竹春來相與護龍

雞續後漢方技傳費長房以青竹枝投葛陂中化為

龍厚盧全詩萬籟抱龍兒孝祥襄沔記辛仲宣多

越州張中舍壽樂堂

青山偃蹇如高人常時不肯入官府

子仁後漢逸民傳龐公居峴山

之南未嘗 高人自弃山有素不待招邀滿庭空臥龍

蟠屈半東州萬室鱗鱗枕其股背之不見與無同狐

裘及衣無乃魯揚子薦匡衡於史高曰高貴在身

張君眼力觀天奧次公退之詩文字戲天巧能遣荆榛化堂宇

持願宴坐不出門次公莊子漁父左手收攬奇秀得十

五子仁唐史才多事少厭閒寂臥看雲烟變風雨箕

如玉筋椹如簪強飲且為山作主不憂兒輩知此樂

續謝安嘗謂王羲之曰中年以來傷於哀樂與親友

別轉作數日惡義之曰年在桑榆自然至此正賴

竹陶寫嘗恐兒輩但恐造物怪多取春濃睡足午牕

刁同年艸堂

不用長竿矯繡衣續阮咸與叔父籍居道南諸阮居

北阮盛曬衣服皆錦繡歷目咸以竿挂大犢南園北

真於庭人或怪之答曰未能免俗聊復爾耳

第兩參差青山有約長當月流水無情自入池歲久
醱醱渾欲合春來楊柳不勝垂次公杜詩白頭撥主
更短渾欲不勝簪
人不用忽忽去正是紅梅着子時

蘇州姚氏三瑞堂

姚氏世以孝稱任熙寧六年
年癸丑先生在杭州作

君不見董邵南隱居行義孝且慈天公亦恐無人知

故令鷄狗相哺兒又令韓老為作詩

續董召南壽州
安豐人家有乳

狗出而求食雞為拾蟲蟻以哺其兒兒不食焉則以
翼覆之韓愈為作董生行云壽州屬縣有安豐唐貞
元年時縣人董生召南隱居行義於其中又曰嗟哉
董生孝且慈人不識惟有天公知生祥下瑞無時期
家有乳狗出求食雞來哺其兒啄啄庭中拾爾來三
蟲蟻哺之不食鳴聲悲全篇見退之文集
百年名與淮水東南馳此人世不乏此事亦時有楓

橋三瑞皆日見

安國吳郡圖經云楓
橋在吳縣西九里

天意宛在虞鱖

後厚有鱖在下日虞

惟有此詩非替人君更往求無

價手

張安道樂全堂

次公莊子樂
全之謂得志

列子馭風妹不惡猶被莊生譏數數

續莊子逍遙遊篇
曰列子馭風而

行冷然善也旬有五日而後
返彼於致福者未數數然也
傳籍本有濟世之心屬魏晉之際天下多故名士少
有全者由是不與世事遂酣飲為常聞步兵厨人善
釀有貯酒三百斛乃求為步兵校尉授祿康傳康為
中散大夫彈琴咏詩自足於懷著琴賦見於文選
於此得全非至樂樂全居士全於天次公莊子聖
人全於天
摩丈室空脩然續維摩經言舍利弗來見其室中無
有牀坐維摩見神通力須彌燈王遣

三萬二千師子座 平生痛飲今不飲無琴不獨琴無

絃厚陶潛蓄素琴一張徽絃不具每撫我公天與英

雄表龍章鳳姿照魚鳥援和康土木形骸不自藻但

令端委坐廟堂次公晉謝鯨曰端委廟堂使伯察任

北狄西戎談笑了職則臣不如康亮一丘一壑自謂道

我詩試問樂全全底事無全何處更求虧

張寺丞益齋

張子作齋舍而以益為名吾聞之夫子求益非速成

燕薊明年走蠻荆東觀盡滄海西涉渭與涇歸來閉

戶坐八方在軒庭又如學豎人識病由飽更風雨晴

明淫厚左傳天有六氣淫生六疾陰淫寒疾陽淫熱

跛蹙瘖聾盲虛實在其脉靜躁在其情榮枯在其色

壽夭在其形苟能閱千人望見知死生為學務日益

此言當自程為道貴日損此理在既盈次公老子為

損願君書此詩以為益齋銘

杜介熙熙堂堯卿介字幾先

崎嶇世路最先回窈窕華堂手自開咄咄何曾書怪

事續殷浩雖被放黜口無怨言但終熙熙長覺似春

臺厚老子衆人熙熙如白砂碧玉味方永援韓湘詩

臺厚老子衆人熙熙如白砂碧玉味方永援韓湘詩

臺厚老子衆人熙熙如白砂碧玉味方永援韓湘詩

臺厚老子衆人熙熙如白砂碧玉味方永援韓湘詩

調爐養白珠師神仙殿七七黃紙紅旗心已灰續

詩琴彈碧玉調藥煉白珠砂未詩紅旗破賊非吾遙想閉門投轄飲厚前漢陳遵

事黃紙除書無我各賓客滿堂閉門取客車轄鷓鴣絃鐵撥響如雷援唐賀

投井中雖有急終不得去鷓鴣筋作瑟絃絃用鐵撥彈又唐僧善本下撥下聲如雷

雪齋杭僧法言作

君不見我眉山西雪千里次公宋玉招魂云層北望

成都如井底續唐史李德裕日維州南界江陽岷山連嶺而西不知其極北望隴山積雪如

玉東望成都若在井底春風百日吹不消五月行人如凍蟻紛

紛市人爭奪中誰信言公似贊公次公唐太雲寺主

乏往還所謂與子成二老來往亦風流謫在秦州老杜與人間熱惱無

處洗傳華嚴經云以白旃檀塗身能除一切熱惱故向

西齋作雪峰我夢扁舟適吳越長廊靜院燈如月開

門不見人弄牛次公此即禪頌所謂條惟見空庭滿

山雪言師有詩見寄云

王鞏清虛堂次公晉阮瞻字千里清虛寡欲自

言景物之

清虛堂裏王居士閉眼觀心如止水厚莊子莫鑑於

法般禪師居牛頭山唐正觀中四祖入山見流水師傳燈錄

師端坐自若祖問日在此作什麼師曰觀心水中照

見萬象空敢問堂中誰隱几續莊子南郭子綦隱几

日何居乎形固可使如槁木心固可使如死杲與太

守老且病堆案滿前長渴睡

次公杜詩簿書堆案來相仍

願君勿

笑反自觀夢幻去來殊未已

長疑安石恐不免

劉侯妹見家門富貴而安獨靜退乃謂

日丈夫不如此耶安掩鼻曰恐不免耳

無事也日無事也日吾令公厭事可乎

勿將一念往

清虛居士弁我益同耳

趙開道高坐

沈冷齋夜話云趙開道休官歸老三衢作高齋而居之與鍾山佛慧

禪師為方外交

見公奔走謂公勞聞公引退云公高

堯卿趙清獻公

于朝不許請之不巳元豐二年二月加太子少保致仕年七十二矣退居干衢有溪石松竹之勝東南高土多從之游朝廷有事郊廟再起公侍祠不至其子帆通判温州從公游天台鴈蕩吳越間祭之帆代還

朝見上顧問公甚厚以帆提舉浙東西常平以便其

養帆復侍公游杭始公自杭致仕杭人留公不得行

公日六年當復來至是適六歲矣

杭人得公如見父母以疾還衢

公心底處有高下

夢幻去來隨所遭不知高齋竟何義此名之設緣吾

曹公年四十已得道俗緣未盡餘伊臯

次公伊臯則伊言尚餘經濟之具耳俾圓澤謂功名富貴俱逆旅黃

金知繫何人袍超然已了一大事

次公一大事即禪家所謂了生死之說

挂冠而去真秋毫

厚南史陶弘景永明十年脫朝服掛神武門上表辭祿

看猿猱落罟網兩手未肯置所操乃知賢達與愚

豈直相去九牛尾

續或問華譚曰謔言人之相去如九牛毛寧有此理乎譚對曰昔者

許由巢父讓天子之貴市道小人爭半錢之利此之相去何啻九牛毛耳

長松百尺不自

題咏

東坡詩集

覺企而羨者蓬弁蒿次公韓詩自慙青蒿倚長松我欲贏糧往問

道次公莊子南榮越之未應舉臂辭盧敖厚淮南子

北海遇一若士教自謂觀乎六合之外若士舉臂而竦身遂入雲中教嘆曰猶黃鵠之與壤蟲不亦悲哉

陶子駿佚老堂二首

文舉與元禮尚得稱舊世續後漢孔融字文舉年十歲隨父詣京師時河南尹

李膺以簡重自居不妄接士賓勅外自非當世名人及與通家皆不得白融欲觀其人故造鷹門語問者

曰我是李君通家子弟門者言之膺請融問曰高明相父嘗與僕有舊乎曰然先君孔子與君先人李老

君同德此義而相師友則融與君累世通家象座莫不歎息淵明吾所師夫子乃

其後挂冠不待年亦豈為五斗任陶潛為彭澤令郡我歌歸來引

常見之潛歎曰奈何吾不能為五斗米督郵至吏白應東

千載信尚友相逢黃卷中援

余增損淵明歸去來以就聲律謂之歸來引

仁傑曰黃卷中方與聖賢相對無已顏氏家訓曰黃卷五經赤軸三史鎮叔遜齋閒覽曰古人寫書皆用

黃紙以葉染之所以辟蠹也故謂之黃卷何似一杯酒師晉張翰曰使我有身後名不如生前

君醉我且歸明朝許來否續陶淵明語客云我

我從廬山來目送孤飛雲路逢陸道士知是千歲人

試問當時友虎溪已埃塵任陸道士名修靜與僧慧遠陶淵明友善慧遠送客

不過虎溪而送似聳佚老堂知是幾世孫能為五字

詩仍戴漉酒巾厚陶潛郡將候之值其酒熟人呼

靖節自踰葛天民援淵明五柳傳云則葛天氏之民

葛天氏不貽黃屋憂

登州孫氏松堂

萬松誰種已縱縱半嶺蒼髯映此邦露重珠纓蒙翠
蓋風來石齒碎寒江堯卿五水聯句浮空兩竹橫

倒景

夕烽

閣倒景扶桑射北牕次公倒景扶桑言日也梁元帝
倒景又司馬相如大人賦貫列缺之倒景今茂豐隆
之滂滂張晏注曰倒景氣去地四千里其景皆倒
下也淮南子曰出於陽谷入於咸池拂於扶桑是謂晨明
於咸池拂於扶桑是謂晨明坐待夕烽傳海嶠次公
邊郡有之平安火也登重城歸去踏逢逢次公逢音
州雖傍海而扼高麗矣龐鼓聲也
劉禹錫詩雞人一唱鼓蓬蓬亦其類也堯卿退之詩
云中虛得暴下避冷臥北牕不踏曉鼓朝安眠聽逢
逢

張兢辰永康所居萬卷堂

張熙明也

君家四壁如相如續司馬相如家卷藏天祿吞石渠

次公天祿石渠皆漢閣各乃藏書處也豈惟鄴侯三萬軸厚韓詩鄴侯

三萬家有世南行秘書援國朝雜事唐太宗出幸有

世南在此兒童拍手笑何事次公李白詩襄陽小兒

鞦韆路人借問笑何事笑人空腹談經義未許中郎得

笑殺山翁醉似泥且處

揚雄說奇字援揚雄傳劉棻清江滎山碧玉環次公

錫詩竹含天籟清商下有老龍千古閑知君好事家

有酒化為老人夜扣關留侯之孫書滿腹玉函寶方

何用讀次公西陽雜俎開元大旱祈雨西域僧請為

人求救於孫思邈思邈謂曰我知昆明龍宮有仙方
三千首若能示予予將救汝老人曰此方上帝不許
妄傳余急矣因無所依有頃捧方至思邈曰爾但還
無慮自是池水數日溢岸或曰張氏實有逢龍化老
人之事亦借此用之濠梁空復五車多次公惠子多方其書五車又惠子嘗遊於濠梁
之圯上從來一編足續西漢張良傳良嘗遊圯上見一老父出一編書授之曰讀是
則為王
者師

劉壯與長官是是堂

閒燕言仁義任班固云士相與言仁義於閒燕是非安可無非非義
之屬是是仁之徒非非近乎訕是是近乎諛次公是謂非非近乎訕不幸而過牽訕無謂此歐陽永當為叔非非堂記也先生用其說起意以為此詩
感麟翁善惡分銷銖抑為阮嗣宗臧否兩舍糊劉君

有家學三世道益孤陳古以刺今次公
去聲前漢司馬遷為太史公一細史記石室金匱之書皎如大明鏡百陋逢一姝

鸚立昔四顧何由擾羣狐作堂名是是自說行坦途稱善人不善人遠願君

孜孜善稱入不善自遠祖任左傳羊舌職曰禹願君
置座右援後漢崔瑗有座右銘此語禹所謨

夷陵縣歐陽永叔至喜堂

西陵有小邑自古控荆吳形勢今無用英雄久已無
誰知有文伯遠謫自王都人去年年改堂傾歲歲扶
遺恩猶各呂感歎亦憐朱時朱太守為公祭此堂舊種孤楠老
新霜一榻枯清篇留峽洞醉墨寫邦圖二遊洞有許夷陵圖經後

有公題處 故老問行客 長官今白鬚 著書多念慮 許國減
歡娛 寄語公知否 還須數倒壺

寄題刁景純藏春塢

白首歸來種萬松 待看千尺舞霜風 年拋造物陶甄
外 春在先生杖履中 楊柳長齊低戶暗 櫻桃爛熟滿
堦紅 何肯却尋徐元直 共訪襄陽龐德公 任龐公南
郡襄陽人
也居岷山之南未嘗入城府襄陽記曰諸葛孔明每
下德公家獨拜牀上德公初不令止司馬德操嘗謂
德公值其上家德操徑入其室呼德公妻子使速作
黍徐元直向云當來就我與德公談其妻子皆羅拜
堂下奔走共設須臾德公還
直入相就不知何者是客也

書望洪亭壁

河漲平來出舊洪 山城都在水光中 忽然歸壑無尋
處 千里禾麻一半空

醉題信老方丈

鶴作精神松作筋 苔庭蘭玉一時春 願君且住三千
歲 長與東坡作主人

題永叔會老堂

三朝出處共雍容 歲晚交情見二公 乘興不辭千里
遠 放懷還喜一樽同 嘉謀定國垂青史 盛事傳家有
素風 自顧纓塵猶未濯 九霄終日羨冥鴻

題潭州徐氏春暉亭

曠曠曉日上三竿客向東風競倚欄
 穿竹鳥聲驚步武入簷花影落盃盤
 勿嫌步月臨玄圃冷笑乘槎向
 海難勝槩直應吟不盡憑君寄與
 畫圖看
 三韓康公坐土侍兒求書扇上三首
 窻搖細浪魚吹月手弄黃花蝶透衣
 不覺春風吹酒醒空教明月照人歸
 一窗扉面水開更於何處覓蓬萊
 天香滿袂人知否曾到旃檀小殿來

書磨公詩後并序

過加祿鎮南二十五里木許店休馬于逆旅和宗

祥家見壁上有幅紙題云滿院秋光濃
 欲滴老僧倚杖青松側只怪高聲問不
 磨真余踏破蒼苔色其後題云淦水僧
 寶磨宗祥謂余此光黃間在僧也年百
 三十坎于熙寧十年既歿人有見之者
 宗祥言其異事甚多作是詩以識之磨
 公本名清戒俗謂戒和尚云

磨公管未化來逞淮山曲壽餘兩甲子
 氣壓諸尊宿但嗟濁惡世子仁佛書云
 不受龍象號次公維摩經如龍象蹴踏
 非驥我來不及見悵望空遺躅霜顛隱
 白毫續佛於太白毫鎖骨埋青玉續觀音大士昔於陝府化為偈
 光相女以彼淫迷既死埋之骨如金

斷不皆云似達磨隻履還天竺厚連磨既入淖槃
有魏使宋雲自使西域回見達磨于葱嶺手攜隻履
翻翻獨遊言吾歸西天雲至言之孝莊帝使人發塔
開在耳惟隻壁間餘清詩字勢頗拔俗為吟五字傷

留題石經院三首

蔥倩門前路行穿翠密中却來堂上看巖谷意無窮
天矯亭中檜枯枝鵲跡銷瘦皮纏鶴骨高頂轉龍腰
窈窕山頭井潛通伏澗清欲知深幾許聽放轆轤聲

雪後書北堂

黃昏猶作雨纖纖夜靜無風勢轉嚴但覺衾裯如潑

永不知庭院已堆鹽五更曉色來書幌半夜寒聲落
畫簷試掃北臺看馬耳次公馬耳山名未隨埋沒有

雙尖

城頭初日始翻鴉陌上晴泥已沒車凍合玉樓寒起

粟續湘羅子侯名光搖銀海眩生花厚道經以項骨

銀海起粟謂凍起肉上為生粟次公世傳王荆公嘗
謂先生此詩嘆云蘇子瞻乃能使事至此時其婿蔡
下曰此句不過詠雪之狀粧樓臺如玉樓瀾漫萬象
若銀海耳荆公哂焉謂曰此出道書也蔡不曾不理
會於玉樓何以謂之凍合而下三字云寒起粟於銀
游何以謂之光搖而下三字云眩生花乎起粟字益
使趙飛燕雖寒道蝗入地應千尺堯卿老農語曰蝗
體無軫粟也
若經大雪則宿麥連雲有幾家援雲空變而碎蝗故
入地愈深

遺子於地若雪深一尺則入地一丈麥
 得雪則滋茂而成稔歲此老農之語也
 老病自嗟詩
 力退空吟冰柱憶劉義續劉義韓愈門人作雪車冰柱詩出盧孟郊之右
 韻語陽秋載劉文水柱詩云不為四時雨徒為
 道路成泥相不為九江浪徒能泊沒天之涯

謝人見和前篇二首

已分酒杯欺淺懦敢將詩力闢溪巖堯卿退之聯句再入更深巖

漁篋句好真堪畫堯卿鄭谷雪詩江上晚來堪畫處漁人披得一篋歸而段贊善小筆

精微摹為畫圖故谷以詩謝之曰愛余風雪句幽絕

學中語然以其有柳絮才高不道鹽續謝安嘗內集能而雪驟下安

實事故引用之日白雪紛紛何所似子朗日報鹽空中差可擬道韞

日未若柳絮因風起次公張融作海賦以三儼愷之

文虛但不道鹽耳敗履尚存東郭足久待詔公車

負因衣弊履不完行雪中履有飛花又舞謫仙簷仔

上無下足盡踐地人皆笑之

白詩飛花送書生事業真堪笑忍凍孤吟筆退尖身

酒舞前簷退之詩云兔尖斜莫九陌凄風戰齒牙銀杯逐馬帶

並苦寒則筆退尖矣厚謝惠

隨車續退之雪詩隨車翻也知不作堅牢玉

白玉雖白空守貞潔未若茲雪與時興次公白樂

夫詩大都好物不堅牢又前漢息夫躬傳器用鹽不堅牢也

彈長日鹽無奈能開頃刻花續韓湘詩解造透得酒

強歡愁底事閉門高臥定誰家援洛陽大雪今出見

安偃臥問何以不出曰大雪臺前日煖君須愛冰下

人皆乏食不宜干人令賢之寒魚漸可爨堯卿退之有寒魚詩東坡既作此詩以

東風解凍冰始解莫若改為冰解如何公以為知言

留題仙游潭中興寺東有玉女洞洞南有馬融

讀書石室過潭而南山石益奇潭上有橋具其

嶮不敢渡堯卿終南圖經云讀書臺在縣城西一百步

清潭百尺皎無泥山木陰陰谷鳥啼蜀客曾遊明月

峽續明月峽在古巴郡枳縣今在忠涪二州之境峽首有峭峯石壁有圓孔形如滿月次公蜀客則先生

自請其曾遊明月峽蓋方與子秦人今在武陵溪見

水洞獨攀書室窺竇次公按漢書馬融扶風人宜

詩注獨攀書室窺竇次公按漢書馬融扶風人宜

石閨次公仙妹指言王女也堯卿吳人謂美友為妹

門猶有愛山心未至不將雙脚踏飛梯坡見仙遊潭詩註

寄題興州晁太守新開古池

百畝新池傍郭斜居人行樂路人誇自言官長如靈

運能使江山似永嘉續宋謝靈運為永嘉太守郡有

以致其意永嘉今温州是也續貫休詩永嘉為郡後

山水添解碧共父永嘉志云永嘉縣本漢東甌縣首

太康二年明縱飲座中遺白蛤次公蛤音蛤蛤帽也

帝立永嘉郡白接離白綸中與幽尋盡處見桃花不堪山鳥號歸

單同年求惠與俞氏聚遠樓詩三首

雲山烟水苦難親堯卿坐幽花各自春頗有高樓能聚

遠一肯收拾弃閑人

無恨青山散不收，雲奔浪卷入簾鉤。直將眼力為疆

界，何啻人間萬戶侯。

聞說樓居似陸仙，續漢志：公孫卿言：仙人多好樓居，於是漢武帝作飛廉柱館，益壽延壽，使卿持節致其而迎，神人作通。不知門外有塵

天臺，置祠其下，將招來神仙之屬。

寰函人隱几，宋無語心在飛鴻滅沒間。

祭景繁官舍小閣，堯卿景繁名，承禧撫州臨川人，宗晏之孫，元導之子，亦導

此小字，潘仲與承禧同登嘉祐二年，第於公亦同年友也。

使君不獨東南美，次公：爾雅：東南之美者，有會稽之竹箭焉。而虞翻與孔融書：并示以

所著易注，駁答書：曰：聞延陵之理，樂觀吾子之典刑。於易乃知東南之美者，非徒會稽之竹箭也。

良記先君子，續後漢：孔融與蔡邕書：邕死，後有虎音，貌類邕，融引與同坐，曰：雖無老成人，尚

有與戲嘲王叟短轅車，厚晉：王導字茂弘，妻曹氏，性

虛辰，妾曹氏知將往焉，導恐妾被辱，遽令命駕，猶恐遲之，以所執麈尾驅牛而進，司徒蔡謨聞之，戲導曰：朝廷欲加公九錫，導弗之覺，但謙退而已。謨曰：不聞餘物，惟有短轅轎車長柄，麈尾導大怒，謂人曰：吾往與羣賢共遊洛中，何肯為徐郎書紙尾。

曾聞有蔡克兒也。

肯為徐郎書紙尾，援南史：蔡廓字子度，微為

吏部尚書，因北地傅隆問傅亮選事，若悉以見付，不

論不然，不能拜也。亮以語錄尚書徐羨之，羨之曰：黃

門郎以下，悉以委蔡，吾徒不復厝懷自此。以上故宜

共參同異，廓曰：我不能為徐子木書紙尾，遂不拜于

木羨之。

三年弭節江湖上，次公：子虛賦：於是楚王乃

小字也。

千首放懷風月裏，手開東閣坐虛明。日深東

溪照清泚，素琴濁酒客一榻。續江淹恨賦：中散下獄，神氣激揚，濁酒客一榻，引素

琴晨張厚晉書：嵇康云：今但欲守陋巷，教養子孫，時時與親舊敘離間，陳說平生濁酒一杯，彈琴一曲，志

東坡詩集 卷二十九 題詩

鏡地

意畢
落霞孤鶩供千里
嶺王勃滕王閣記落霞與孤鶩齊飛秋水共長天一色

太舫何時繫門柳小書屋欲書牕紙文昌新構滿鸚鵡

次公唐則夫嗣聖元年改尚書省為文昌臺古詩則跡鸚鵡行都邑正喧收杞梓

次公杜詩驄馬行云近聞下詔喧都邑相逢一醉豈

有命南來宋寘君歸矣

和黃秀才鑿空閣
邦衡按杭州圖經云顯明院廣順二年吳越王錢氏臣孟

謙建院有鑿空閣

明月本自明無心孰為境挂空如水鑑寫此山河影

次公西陽雜俎載佛氏言月中所有乃大地山河影也我觀太瀛海巨浸與天

永九州居其間無異地鑿鏡
次公前定錄袁安叔過異人得書云每受

即開一幅累仕皆驗一日晨起巾櫛入下物墮鏡中如地而有四足驚仆而疾數日卒留書尚多其妻開視之皆空紙也最後一幅畫地鑿鏡中而已空水兩無質相照但耿耿妄云

桂兔墓俗說皆可屏
厚西陽雜俎舊傳月中有桂又五經通義日月中有兔與蟾蜍

何月陰也蟾蜍陽也而我游鑿空閣缺月正凄冷黃

與兔並明陰係於陽也子寒無衣對月句愈警借君方諸淚

續方諸方鑑也古者以木燧取諸取明水於月一沐管城穎誰言小叢林清絕冠五

嶺

予初謫嶺南過田氏水閣東南一峯豐下銳上

俚人謂鷄籠山予更名獨秀峯今復過之戲留

一絕

題詠

五

倚天巉絕玉浮屠

次公李白詩青冥皖公山巉絕可人意浮屠佛之名而浮圖佛氏言

塔也今先生之詩以

肯與彭郎作小姑續按遺江南山比塔當是浮圖字

出於江中古傳為二孤山名後入訛之即以大者為

大姑小者為小姑立之即以婦人之名配之洞庭之

下有洲風濤激之則隱隱有聲古傳為猛浪磯後人

訛者則曰彭郎磯又以為小姑之婿也潘同安志小

孤山在宿松縣東南一百二十里又江州有澎獨秀

浪磯語轉為彭郎磯遂有小姑嫁彭郎之語

江南知有意要三三別四方壺厚左傳云自小別至

至大別南入江然則此二別在江夏界也

海中神山謂之方壺以其形如壺之方也

捷為王氏書樓

樹林幽翠滿山谷樓觀突兀起江濱云是晉人藏書

處磊落萬卷今生塵江邊日出紅霧散綺牕畫閣青

氛嵐山猿悲嘯谷泉響野鳥嘒憂巖花春借問主人

今何在彼甲遠戍長苦辛先登搏戰事斬級區區何

者為三墳書生古亦有戰陣葛巾羽扇揮三軍編諸葛亮

葛巾羽扇指揮三軍古人不見悲世俗回首蒼山空白雲

南溪有會景亭處衆亭之間無所見甚不稱其

名予欲遷之少西臨斷岨西嚮可以遠望而力

未暇特為製名曰招隱仍為詩以告來者庶幾

遷之

飛檐臨古道高榜勸遊人未即令公隱聊須濯路塵

茆茨分聚落烟火倚城闌林缺湖光漏牕明野意新

居民惟白帽

次公白帽隱者之服杜詩云嘗念着白帽采薇青雲端南史和帝紀百姓皆

着高屋白紗帽堯卿管寧不應州縣之辟常着白帽

過客謾朱輪

次公楊惲傳云乘朱輪者

十山好留歸屐

厚謝靈運登山看木屐上山則去其前齒下山則去其後齒

落醉巾

續桓溫宴龍山風至吹去其前齒下山則去其後齒

他年誰改築舊製不

須因再到吾雖老猶堪作坐賓

凌虛臺

師今在鳳翔縣之後園堯卿乃陳希亮知鳳翔時建也饒先生集載凌虛臺記

云四方之山莫高於終南而太守之居未嘗知有山焉此凌虛之所為築也

才高多感激道真無往還不如此臺上舉酒邀青山

青山雖云遠似亦識公顏崩騰赴幽賞披豁露天慳

落日銜翠嶽暮雲點烟鬟

次公太白詩青山猶銜半邊日退之詩雁王紆烟鬟

浩歌清興發放意未禮刪是時歲云暮微雲灑袍班

車退迹如掃

厚杜詩山中迹如掃

賓來勇躋攀臺前飛鷹過臺

上唯身鸞翮向空墜一笑驚塵寰

次公此乃退之雉帶箭云衝人

决起百餘尺紅翎白簇隨傾斜將軍仰笑軍吏贊五色離披馬前墮取其意變其句者也

孫莘老求墨妙亭詩

子翬先生墨妙亭記云熙寧四年十一月高郵縣孫

莘老自廣德移守吳興其明年二月作墨妙亭於府第之北取自漢以來古文遺刻以實

之

蘭亭置帟入昭陵

續王右軍為蘭亭宴集序真本以

入昭世間遺跡猶龍騰

厚見末句注中信民梁武帝

曜天門虎

顏公變法出新意

續真卿書雄秀獨出一變古法細筋入

骨如秋鷹徐家父子亦秀絕

厚徐浩父子工草隸入壯其書為怒蜺扶石渴

字外出力中藏稜嶧山傳刻典刑在于載筆法

鼠陽水續嶧山碑李斯書也所謂小篆者唐李陽水

杜陵詩書貴瘦硬厚杜甫入分小篆歌若

此論末公吾不憑短長

肥瘦各有態玉環飛燕誰敢憎續揚妃外傳云妃小

與太守真好古購買斷缺揮縑繒龜跌入坐螭隱壁

空三畫靜聞登登次公登登打碑聲帝蹤散出走吳

越勝事傳說誇友朋書來乞詩要自寫為把栗尾書

也詩云繁之登登

溪藤次公栗尾筆也溪藤刻溪紙也後來視今猶

視管續蘭亭記後之視過眼百世如風燧次公韓詩

登它年劉郎憶賀監還道同時須服膺厚劉禹錫高

登壁上筆蹤龍虎騰又云偶因

幸老葺天慶觀小園有亭北向道士山宗說乞

名與詩

春風欲動北風微歸雁亭邊送鴈歸蜀客南遊家最

遠吳山寒盡雪先晞扁舟去後花絮亂次公先生自

五馬來時賓從非柳元伯

厚謝靈運為永嘉太守常

五馬

東坡詩集

卷二十六 題詩

三

以五馬自隨立惟有道入應不忘抱琴無語立斜暉

五馬坊五馬亭於潛令刁同年於翁亭邦衡按圖經崇寧山在縣西二里野翁亭在山

山翁不出山溪翁長在溪前二令作不如野翁來往

溪山間上友麋鹿下鳧鷖問翁何所樂三年不去煩

推躡援吳人歌曰鄧侯挽翁言此間亦有樂非絲非

竹非蛾眉次公非絲非竹雖語意當如此亦出山人

醉後鍊冠落溪女笑肯銀擲低我來觀政問風謠皆

云吠犬足生鼈續岑熙為魏郡太守人歌之曰我有

足下生鼈吠犬不驚但恐此翁一旦捨此去長使山人索寞溪

女啼天目山唐道士嘗冠鍊冠於潛婦女皆插大銀
矣類此注有理

僧清順新作垂雲亭希聲按杭州圖經云寶嚴院天成二年錢氏建其亭

館有借竹軒垂雲亭亭乃元豐中詩僧清順作

江山雖有餘亭榭着難穩登臨不得要萬象各偃蹇

次公左傳云彼皆偃蹇蓋傲慢不隨之貌先生詩又

日清山偃蹇如高人又云青山若無數偃蹇不相親

皆此惜哉垂雲軒此地得何晚天功爭向背詩眼巧

增損路窮朱欄出山破石壁很海門浸坤軸續杜詩

蒼池萬頃湖尾抱雲獻葱葱城郭麗續蘇伯阿望春

淡淡烟村遠紛紛鳥鵲去下一漁樵返雄觀

快新獲微景收管道道入真古人嘯詠慕嵇阮厚

於手導坐傲然笑詠導曰卿欲遠希希空齋臥蒲榻阮

苦屢每自捫厚唐隱士朱桃推織苦屨置道上天憐

詩人窮乞與供詩本我詩久不作荒溼旋鋤墾從君

覓佳句阻嚼廢朝飯

東陽水樂亭

為東陽令王都官鑿作秦志林錢塘東陽昔有水樂洞泉流空谷中

皆自然

君不學白公引涇東注渭五斗黃泥一鍾水漢書

白公奏穿渠引涇水首起谷口尾入櫟陽注渭中袤三百里溉田四千五百餘頃民歌之曰舉錡為雲決渠為雨浮木一丁又不學哥舒橫行西海頭歸來羯鼓石其泥數斗

州曲

打涼州續哥舒其先蓋突騎施哥舒部之酋長世居州曲名也唐以州各曲如伊梁甘涼之類又云入破

其地皆陷於吐蕃羯鼓外夷樂以戎羯名之如漆桶下以牙林承之擊用兩枝厚哥舒翰築神威軍青海

上吐蕃攻破之更築於龍駒島三千人戍之由是吐蕃不敢

近青海但向空山石壁下愛此有聲無用之清流

泉無絃石無竅強名水樂人人笑慣見山僧已厭聽

多情海月空留照洞庭不復來軒轅續莊子黃帝張

於洞庭之野軒轅言黃帝也至今魚龍舞鈞天厚趙簡子疾語太

萬舞不類三代之樂其聲動人聞道磬囊東入海論

語擊磬囊入於海遺聲恐在 山海間鏘然澗谷含宮徵節奏

未成君獨喜不須寫入薰風絃續舜作五絃之琴以

題詩

行

之薰兮可以解
吾民之愠兮
縱有此聲無此耳

李行中醉眠亭三首

已向閨中作地仙續孫思邈著千金方以黃蟲水蛭為藥以害物命不獲上昇為地仙
更於酒裏得天全續莊子言醉者墜車雖疾不死骨節與入回而犯害與人異其神全也
從教世路風波惡厚杜詩飲中騎馬似乘船眠花落井水底眠
賀監偏工水底眠厚杜詩飲中

君且歸休我欲眠
人言此語出天然
醉中對客眠何
害須信陶潛未若賢續陶潛有酒輒設不問賓主醉則語客曰我醉欲眠君且去厚李白詩我欲醉眠君且去明朝無事抱琴來
孝先風味也堪憐
肯為周公晝日眠續邊韶字孝先嘗晝日假寐

支機石 張騫槎 論

子私嘲之曰邊孝先腹便便懶讀書晝日眠孝先聞之荅曰邊為姓孝為字腹便便五經笥但欲眠思經事寐與周公同夢靜與孔子枕麴先生猶笑汝後劉德頌先生於是方捧壘承糟街枉將空腹貯遺編

次韵陳海州乘槎亭

無天河之說惟張華博物志云近世有人居海上每年八月見乘槎來不違時費一年糧乘之到天河見婦人織丈夫飲牛遺問嚴君平曰某年月日客星犯牛斗即此人也後世相傳云得織女支機石持以問君本都是憑虛無之說今成都嚴真觀有一石呼為支機石云當時君乎留之寶曆中予下第還家於京都途中逢官差夫遮鼻張騫槎先在東都禁中今准詔索有司取進不知是何物也前輩詩往往有張騫槎者相襲訛謬矣縱出華書亦不足據也

人事無涯生有涯續莊子吾生也有涯而無涯逝將歸釣漢江

槎乘桴我欲從安石續謝安與孫綽等泛海道世誰

能識子嗟次公丘中有麻詩云彼日上紅波浮翠巘

潮來白浪卷青沙清談美景雙竒絕不覺歸鞍帶月

華

種德亭 并序

處士王復家於錢塘為人多技能而醫尤精期於
活人而已不志於利築室候潮門外治園囿作亭
榭以弄賢士大夫遊惟恐不及然終無所求人徒
知其接花稅果之勤而不知其所種者德也乃以

名其亭而作詩以遺之

小園傍城郭閉門芝朮香堯卿仙經本行傳言焚芝

木天香氣氤於崖谷名隨市人隱續王康珩不招隱

此道家之所貴也詩曰大隱隱朝市

小隱隱德與桂木長元化善養性援後漢方術傳華

曉養生之術年已百歲而倉公多禁方續倉公淳子

猶有壯容時人以為仙意其傳云少

而喜醫方術更受師同郡元里公乘陽慶使意所活

盡去其故方更以禁方予之益常為齊木倉長

不可數相逢旋相忘但喜賓客來置酒花滿堂李白

詩美人在我欲東南去再觀雙檜蒼山茶想出屋湖

徐大正間軒

冰蠶

火鼠

冰蠶不知寒

續王子年拾遺錄東海圓嶠山有冰蠶色絲織為衣

火鼠不知暑

厚東方朔神異經曰南荒

入水不濡 燼之木晝夜火燒得暴風猛雨不滅火中有鼠重斤毛長一尺餘細如絲可以作布厚王貞白寄鄭谷詩云火鼠熏燒布冰蠶獨繭 知間見間地已覺非閒

侶君看東坡翁懶散誰比數形骸墮醉夢生事委塵

土早眠不見燈晚食或歌午臥看種取汲

援晉書王

齋中有偷兒入其室盜物都盡獻之坐視麥漂雨後徐曰偷兒青蠶我家舊物可特置之 漢高鳳少為書生家以農畝為業專精讀書晝夜不怠妻嘗之田曝麥於庭念鳳持竿護雞時天暴雨而鳳持竿誦經不覺潦水漂麥

行少腰脚僂五年黃州城不踏黃州鼓人言我閒客

置此閒處所閒閒作何味如眼不自睹

續莊子目能

其曠 頗訝徐孝廉得閒能幾許介子願奉使

前漢

傳介子謂霍光曰樓蘭龜茲數反覆而不誅無所懲艾介子過龜茲時其土近就人易得也願往刺之以 諸國翁歸備文武援前漢田延年為河東太守行縣

臨見翁有文者東有武者西閱數十人次到尹應線翁歸獨伏不肯起曰翁歸文武兼備唯所設施

不耐聞名字挂庭宇我詩為閒作更得不閒語君如

汗血駒

續大宛國馬汗血

厚李白天馬

西極四足無一蹶 莫嫌鑿輅重終勝鹽車苦厚戰國

雞鳴發燕哺秣越 伯樂遇之下車攀而哭之

泗州南山監倉蕭淵東軒二首

偶隨樵父採都梁

南山名都梁山山出都梁香故也次公樂府歌詩曰麴糵五水香迷

迭艾納及都梁又本草蘭草條下注引荆州記云都梁縣有山山卡有水清淺其中生蘭草因名為都梁

竹屋松扉試乞漿

厚太平廣記裴航經藍橋驛求漿於老媪家媪咄曰雲英擊一盃水

來郎君要飲次公朝野僉但見東軒堪隱几不知公載云太歲在酉乞漿得酒

予是監倉溪中亂石墻垣古山下寒蔬七箸香我

江南舊游客挂冠知有老蕭郎

次公東觀漢記曰王莽居攝子宇諫莽而

莽殺之逢萌謂友人曰三綱絕不

北望飛塵若書靈

次公爾雅風而雨土曰洗心聊復

記東齋珍禽聲好猶思越

續古詩胡馬嘶北風越鳥

執珪有頃而病楚王曰鳥故越之鄙細野橋香清未人也今在楚為執珪富貴矣亦思越否

過淮逾淮而北為枳

有信微泉來遠嶺無心明月

轉空墻下官倉庾真堪老

援漢有倉氏庾氏以其為倉庾之官而長子孫焉

坐看松根絡斷崖

劉乙新作射亭

乙父嘗知眉州

蘭玉當年刺史家

續晉謝安嘗戒約子姪曰子弟亦何豫人事而正欲使其佳姪玄谷

日譬如芝蘭玉樹欲

雙鞬馳射笑穿花厚後漢董卓

使其生於墻庭兩

帶兩鞬左右馳射注云言所以藏前謂之而今白首

閑聽馬

援後漢桓典拜侍御史常乘驄馬京師只有

清尊照畫蛇

續晉書樂廣有親賓不潤不復來廣問其故答曰前在座蒙賜酒方欲飲盃中有

有蛇影意甚惡之既飲而疾於時河南廳事壁上有角弓畫作蛇廣意盃中蛇即角影也復置酒於前處

謂客曰酒中復有所見否答曰所見如初
 寂寂小牕
 廣乃告其所以客豁然意解沈病頓愈
 蛛網徧陰陰垂柳雁行斜手柔弓燥春風煖
 帝言歲
 時之春勾芒司節和風扇物弓燥
 手柔草淺獸肥與族子獵於鄴西置酒看君中戟牙
 次公曰布傳業術遣將紀乘等攻劉備布謂零曰
 德布弟也為諸君所困故來救之布性不喜合關但
 喜解關耳乃令軍中候植戰於營門布變願曰請
 君觀布射戰小支中者各解兵不甲可留決關布即
 一發正中戟支零等皆入
 言將軍天威也罷去

留題蘭皋亭

雪後東風未肯和扣門遷客夜經過不知舊竹生新
 筍但見清伊換濁河
 次公即前所
 謂新洛也
 無復往來乘下澤
 後漢馬援嘗謂官屬曰吾從弟少遊嘗哀吾慷慨
 後志曰士生一世但取衣食裁足乘下澤車御犢

段馬為郡掾吏守墳墓
 鄉里稱善人斯可矣
 聊同笑語說東坡
 堯卿白樂
 天謫忠州
 州有東坡屢作詩以言之故公在
 明年我亦開三徑
 黃州亦作東坡乃樂天之遺意也
 次公晉陶潛傳求為彭澤令謂親朋曰聊欲絃歌以
 為三徑之資蓋蔣詡開三徑以延其友求仲羊仲也
 寂寂兼無雀可羅
 厚前漢鄭當時傳云先是下邳翟
 設雀羅堯卿樂天詩
 公為廷尉賓客滿門及廢門外可
 云門冷兼無雀可羅

南都妙峰亭

千尋挂雲闕十頃含風灣開門弄清泚照見雙銅鑲
 池臺半木杳
 緜詩周木夫行役至於宗周
 桃李餘榛
 管次公退之詩豈無人肯回首日暮車班班
 厚後漢
 念幽枉遺榛菅無人肯回首日暮車班班
 五行志
 京都童謠曰車班班入
 史君非世人心與古佛間
 河間河間婦女工數錢
 東坡詩集
 題詠
 元

邀聲利客來洗塵埃顏新亭在東阜飛宇臨通園古

甃磨翠壁霜林散烟鬟次公退之詩揮玉紆烟鬟先生今句蓋言山之露頂如烟

鬟耳又有詩曰孤雲落日在馬耳照羅金碧開烟鬟

又曰落日銜翠壁暮雲點烟鬟又曰兩山遙樹雙烟

曉鏡開雲鬢是也孤雲抱商丘芳草連杏山俯仰

盡法界逍遙寄人寰亭亭妙高峰次公妙高峰則取海上德雲所居之

山為了了蓬艾間續莊子六三子者猶存蓬艾之間五老壓彭蠡

廬山有五老峰廬山背三峰照潼關厚華山有三峰曰岷流同彭蠡故云

均為拳石小配此一掬慳續退之炭谷秋華陰縣

保此煩公為標指免使勤躋攀續退之炭谷秋

遺直坊 并序

富鄭公客李常登人也故太守李師中榜其間曰

遺直其子大方求詩於軾為賦一首

使君不浪出羔雁親扣門續禮記下大夫相見以羔次公禮

記云飾羔雁者以續先生但清坐薤水已多言續後漢龐參為

任棠者有奇節隱居教授參到先侯之棠不與言但

以薤一大本水一子置豆屏下自抱孫兒伏於戶下

參思其微意曰水者欲吾清也拔大本薤者欲吾擊

強宗也抱兒當戶欲吾開門也於是歎息而還

當時邦人化市無朝飲豚援家語仲尼為司寇沈歲

月曾幾何客主皆九原續禮記檀弓趙文子與叔譽

作吾誰與歸注九原者曾經有餘歎次公春秋左傳稱

禮記仲尼之歎蓋歎魯也楚些無歸竟我作遺直詩過者式其藩

同景文詠蓮塘

塘上釣簾對晚香不知斜日已侵牀
江妃自惜凌波鞵長在高荷扇影涼

藏春塢三首

退之身外無窮事子美生前有盡花
更有多情君未識不隨柳絮落人家

莫尋羣玉峰頭路莫看玄都觀裏花
但解閉門留我住主人休問是誰家

朱閣舟頭露井多碧桃枝下美人過
寒泉未必能如此奈有銀床素練何

書華才白雲堂壁

不辭清曉叩松扉却值支公久不歸
山鳥不鳴天欲雪卷簾惟見白雲飛

散郎亭

法花下有散郎亭老樹蒼崖如有情
歡戚已隨時事去壁間只有古人名

書堂嶼

蒼山古木書堂嶼北出湖水百餘步
誰為往來勸世界至今人指安禪處
豈無驚蛇與飛鳥後來那復知其趣
不知我身今是否空記名稱作常住

題淨因院

門外黃塵不見山，箇中草木亦常閒。
履聲如渡薄冰，過催粥華鯨吼夜闌。

講武臺南有感

山城九月月朝寒，講武臺南路屈盤。
鷓鴣子雨中乘馬去，村童烟外倚牆看。
鷓鴣豕木秋風急，鷺立漁船夜水乾。
花似去年堪折贈，插花人去淚闌干。

題寶雞縣斯飛閣

西南歸路遠蕭條，倚檻魂飛不可招。
野濶牛羊同鴈鷺，天長中樹接雲霄。
昏昏水氣浮山麓，沈沈春風弄

麥田誰使愛官輕去國，此身無計老漁樵。

顏樂亭 并序

顏子之故居所謂陋巷者，有井存焉，而不在顏氏
久矣。膠西太守孔君宗翰始得其地，浚治其井，作
亭于其上，命之曰顏樂。昔夫子以簞食瓢飲，賢顏
子而韓子乃以為哲人之細事，何哉？蘇子曰：古之
觀入也，必於小者觀之。其大者容有僞焉，人能碎
千金之璧，不能無尖聲於破釜；能搏猛虎，不能無
變色於蝨蠱。孰知簞食瓢飲之為哲人之大事乎？
乃作顏樂亭詩以遺孔君，正韓子之說，且以自警。

語

云、此詩樂府詩人遺集卷五韓子之贈且以自

天生^ソ烝^ニ良^ヲ爲^ス之^ノ鼻^ハ口^ヲ美^シ者^ハ可^ク嚼^ル芬^キ者^ハ可^ク嗅^ル美^シ必^ズ有^ル惡^シ芬^ハ必^ズ有^ル臭^シ我^レ無^ク天^ノ游^ハ六^ノ鑿^ヲ交^ハ關^ヲ騫^テ而^シ不^レ反^ラ跬^ヲ步^ヲ商^ノ受^ル偉^シ哉^ナ先^ノ師^ノ安^ス此^ノ微^ニ陋^ニ孟^ノ賁^ノ服^ヲ慄^シ虎^ノ豹^ノ却^テ走^ル眇^シ然^ル其^ノ身^ノ中^ニ亦^レ何^カ有^ル我^レ求^ム至^ニ樂^ニ千^ノ載^ヲ無^ク耦^ヲ執^ル瓢^ヲ從^テ之^ノ忽^シ焉^ナ在^リ後

此詩樂府詩人遺集卷五韓子之贈且以自
天生烝良爲之鼻口美者可嚼芬者可嗅美必有惡
芬必有臭我無天游六鑿交關騫而不反跬步商受
偉哉先師安此微陋孟賁服慄虎豹却走眇然其身
中亦何有我求至樂千載無耦執瓢從之忽焉在後

